

MAA-AINESLUPAHAKEMUS

Outokummun kaupungin rakennus- ja ympäristöjaostolla on vireillä Maansiirto E. Huttunen Oy:n (Y-tunnus 3279252-4) maa-aineslupahakemus.

Maa-aineslupaa haetaan 120 000 m³ ktr soran ottamiselle 15 vuoden aikana. Toiminnat sijoittuvat Outokummun kaupungin Sysmän kylässä Kaavintien (573) itäpuolella tiloille 309-406-19-69 Sorakangas, 309-406-19-65 Sysmänkangas ja 309-406-106-0 Niinikumpu. Alue sijaitsee noin 3,5 kilometrin päässä Outokummun kaupungin keskustasta itään. Alueelle on ollut aikaisempaa ottotoimintaa. Hakija hakee samalla lupaa toiminnan aloittamiseksi ennen päätöksen lainvoimaisuutta.

Kuulutus on julkaistu 27.6.2024. Kuulutuksen tiedoksisaannin katsotaan tapahtuneen seitsemäntenä päivänä kuulutuksen julkaisemisajankohdasta, eli 4.7.2024.

Luvan hakemusasiakirjat ja ottamissuunnitelma ovat nähtävillä 27.6. – 5.8.2024 Outokummun kaupungin ilmoitustaululla [Kuulutukset - Outokummun kaupunki](#) ja kaupunkirakennepalveluiden toimistossa osoitteessa Kuusjärventie 3 B.

Niillä, joiden etua tai oikeutta asia saattaa koskea, on tilaisuus tehdä muistutus hakemuksesta. Myös muilla henkilöillä on mahdollisuus ilmaista mielipiteensä hakemuksesta. Muistutukset ja mielipiteet on toimitettava kirjallisesti rakennus- ja ympäristöjaostolle viimeistään 5.8.2024, os. PL 47 83501 Outokumpu tai kirjaamo@outokummunkaupunki.fi.

Outokummussa 27.6.2024
Rakennus- ja ympäristöjaosto

MAA-AINESLUPAHAKEMUS

(Maa-aineslaki 555/1981)

Viranomaisen merkinnät

Kyseessä on <input type="checkbox"/> uusi lupahakemus <input checked="" type="checkbox"/> jatkolupahakemus (MAL 10:3 §), tiedot aiemmasta maa-ainesluvasta Outokummun kaupunginhallituksen kokous 11.8.2014 § 150
<input checked="" type="checkbox"/> Haetaan lupaa aloittaa maa-ainesten ottaminen ennen lupapäätöksen lainvoimaisuutta (MAL 21 §) Perustelut aineiden ottamiseksi ennen lupapäätöksen lainvoimaisuutta sekä esitys vakuudeksi niiden haittojen, vahinkojen ja kustannusten korvaamisesta, jotka päätöksen kumoaminen tai luvan muuttaminen voi aiheuttaa Alueella entinen maa-ainesten ottolupa, esitämme vakuudeksi entistä vakuutta.

1. HAKIJA

Nimi tai toiminimi Maansiirto E. Huttunen Oy	Y-tunnus 3279252-4
Postiosoite Sätöksentie 72, 83500 Outokumpu	
Sähköpostiosoite kari.huttunen@maansiirtohuttunen.fi	Puhelinnumero 0400 571 515

2. YHTEYSHENKILÖ- JA LASKUTUSTIEDOT

Nimi Vesa Huttunen	Postiosoite Sätöksentie 72, 83500 Outokumpu
Sähköpostiosoite vesa.huttunen@maansiirtohuttunen.fi	Puhelinnumero 0500 571 515
Laskutusosoite (postiosoite tai verkkolaskuosoite/OVT-tunnus, välittäjä-tunnus ja viite) OVT-tunnus: 003732792524, välittäjä-tunnus: 003723327487	

3. OTTAMISALUEEN SIJAINTI, KIINTEISTÖTIEDOT SEKÄ KAAVOITUSTILANNE

Kunta, kylä/kaupunginosa Sysmän kylä, Outokummun kaupunki	Ottamisalueen nimi Sorakankaan ottoalue	
Kiinteistötunnus/-tunnukset 309-406-19-69, 309-406-19-65, 309-406-106-0	Tilan nimi/nimet Sorakangas, Sysmäkangas, Niinikumpu	
Ottamisalueen keskipisteen koordinaatit (ETRS-TM35FIN) pohjoiskoordinaatti 6954991.604 itäkoordinaatti 606207.221		
Kiinteistön omistaja ja yhteystiedot sekä selvitys hakijan hallintaoikeudesta ottamispaikkaan Maatalousyhtymä Kari ja Vesa Huttunen, liitteenä suostumus maa-aineslupan hakemiseen.		
Ottamisalueen rajanaapurit ja muut mahdolliset asianosaiset <input checked="" type="checkbox"/> Tiedot on esitetty erillisellä liitelomakkeella 6010c		
Ottamisalueen ja sen ympäristön kaavoitustilanne <input type="checkbox"/> Maakuntakaava, kaavamerkintä <input checked="" type="checkbox"/> Yleiskaava, kaavamerkintä EO/so	Sijaitseeko ottamisalue pohjavesi-alueella? <input checked="" type="checkbox"/> kyllä	Sijaitseeko ottamisalue meren tai vesistön rantavyöhykkeellä? <input type="checkbox"/> kyllä

<input type="checkbox"/> Asemakaava, kaavamerkintä	<input type="checkbox"/> ei	<input checked="" type="checkbox"/> ei
<input type="checkbox"/> Poikkeamispäätös	<input type="checkbox"/> osittain	
<input type="checkbox"/> Ei oikeusvaikutteista kaavaa	Pohjavesialueen nimi ja tunnus Saari-Oskamon pohjavesi- alue nro 0730901	
<input type="checkbox"/> Kaavamuutos vireillä		

4. OTETTAVA MAA-AINES JA OTTAMISEN JÄRJESTÄMINEN

Otettavan aineksen kokonaismäärä (k-m ³) 120 000	Arvioitu vuotuinen ottamismäärä (k-m ³) 8 000	Ottamisaika (vuotta) 15	Ottamisalueen pinta-ala (ha) 4,45
Alin ottamistaso (m, N2000 -korkeusjärjestelmä) +91.75	Pohjaveden pinnan ylin korkeustaso (m, N2000, havaintopiste, havaintoaika) +86.72	Pohjaveden pinnan keskimääräinen korkeustaso (m, N2000) +86.56	

Otettavan aineksen laatu	Määrä (k-m ³)
Kalliokiviaines	
Sora ja hiekka	120 000
Moreeni	
Siltti ja savi	
Eloperäiset maa-ainekset	

Otettavan aineksen käyttötarkoitus	Prosenttiosuus tai sanallinen kuvaus
Asfalttituotanto	
Betonituotanto	
Rakennuskivituotanto	
Raidesepeli	
Teiden rakentaminen ja tienpito	50 %
Täytöt	50 %
Muu käyttötarkoitus	

Onko alueelle tarkoitus sijoittaa kivenmurskaamo?

kyllä
 ei

Lisätiedot
Murskaustoiminta toteutetaan erillisessä ympäristöluvassa esitettyjen määräysten ja rajoitusten puitteissa.

Esitys vakuudeksi (MAL 12 §)
Vakuudeksi esitetään Sorakankaan ja Sysmäkankaan alueille aiemmin myönnetyn maa-ainesten ottoluvan mukaista 7 000 € suuruista summaa.

Ottamistoiminnassa syntyvä kaivannaisjäte (laatu, määrä, hyödyntäminen)

Tiedot on esitetty liitteessä tai ottamissuunnitelmassa

Yleiskuvaus ottamisen, ottamiseen liittyvien toimintojen ja liikenteen järjestämisestä
Maa-ainesalueella otetaan soraa, seulotaan, välpätään ja murskataan soraa sekä kuormataan ja varastoidaan eri kiviaineslajikkeita. Liikennöinti ottamisalueelle suoritetaan Kaavintietä nro 573 olemassa olevaa sorapintaista yksityistietä pitkin.

Yleiskuvaus ottamisalueesta, ottamisalueen ja sen ympäristön luonnonolosuhteista sekä hankkeen vaikutuksista ympäristöön ja luonnonolosuhteisiin ja toimenpiteistä ympäristön hoitamiseksi

Suunnitellun maa-ainesalueen maisemakuvaa hallitsee olemassa oleva ottoalue, jossa melko tasaisella, kasvillisuudesta paljaalla pohjatasolla vuorottelevat erikorkuiset varastokasat. Nykyisen ottoalueen sekä suunnitellun laajennuksen alueen puusto on pääosin poistettu. Ottamisalueella ei ole tiedossa olevia metsälain 10 §:n mukaisia erityisen tärkeitä elinympäristökohteita eikä suojeltavia eläin- tai kasvilajeja. Maa-ainesten ottaminen ei aiheuta huomattavia tai laajalle ulottuvia vahingollisia muutoksia luonnonolosuhteissa. Eläimistöön kohdistuvat vaikutukset ovat vähäisiä, sillä ottoalueella ja sen lähiympäristössä elävälle lajistolle soveliaita vastaavia elinympäristöjä on lähialueilla runsaasti. Ottamistoiminnan päätyttyä maisemallisia vaikutuksia vähennetään palauttamalla alue metsätalouskäyttöön jälkihoitotoimenpiteillä.

Aikaisempien havaintojen mukaan voidaan todeta, että pohjaveden virtaussuunta on ottamisalueella Saari-Oskamon vedenottamolta pois päin. Vedenottamo sijaitsee noin 1,8 kilometrin päässä ottamisalueelta pohjoiseen. Toiminnalla ei ole vaikutusta alueen pintavesiin, koska sadanta- ja sulamisvedet imeytyvät nyky- ja lopputilanteessa suoraan maaperään.

Suunniteltu ottamisalue sijaitsee osittain arvokkaalla harjualueella, joka on Väärälampi–Saari-Oskamon arvokas harjualue (luokka 3). Toiminnasta ei katsota aiheutuvan suuria muutoksia harjualueeseen, koska suunniteltu ottamisalue tulee sijoittumaan jo toiminnassa olevalle maa-aineksen ottamisalueelle, eikä luonnontilaiselle harjualueelle.

Poltto- ja voiteluaineiden lisäksi ottamisalueella ei käsitellä eikä synny haitta-aineita. Poltto- ja voiteluaineita ei varastoida alueella soranottoiminnan yhteydessä, ja koneiden vuotoriskejä ehkäistään tarkastamalla huoltamalla koneita säännöllisesti sekä varaamalla ottoalueelle imeytysmatto ja -turvetta öljyvuodon varalle. Toiminnassa ei synny jätevesiä eikä aiheudu haitta-aine- tai ravinnepitoisia päästöjä vesistöön.

5. LIITTEET

Kiinteistöjen omistusoikeuteen ja ottamisen järjestämiseen liittyvät sopimukset ja asiakirjat

- Hallinto-oikeusselvitys ottamispaikkaan
- Kiinteistön omistajan antama kirjallinen suostumus luvan hakemiseen
- Luettelo ottamisalueen rajanaapureista ja muista mahdollisista asianosaisista (lomake 6010c)
- Kiinteistörekisteriote ja kiinteistörekisterin karttaote
- Selvitys naapurien kuulemisesta
- Selvitys tieoikeuksista
- Valtakirja

Ottamissuunnitelma ja kaivannaisjätteen jätehuoltosuunnitelma

- Ottamissuunnitelma
- Kaivannaisjätteen jätehuoltosuunnitelma

Kartat ja leikkauspiirustukset

- Yleiskartta
- Sijaintikartta Ottamissuunnitelmassa
- Kaavakartta- ja kaavamääräysote Ottamissuunnitelmassa
- Suunnitelmakartta
- Leikkauspiirustukset

Muut liitteet

- Ympäristövaikutusten arviointiselostus ja YVA-yhteysviranomaisen perusteltu päätelmä
- Luonnonsuojelulain 65 §:n mukainen Natura-arvioinnin tarveharkinta
- Muu, mikä? Ympäristölupapäätös

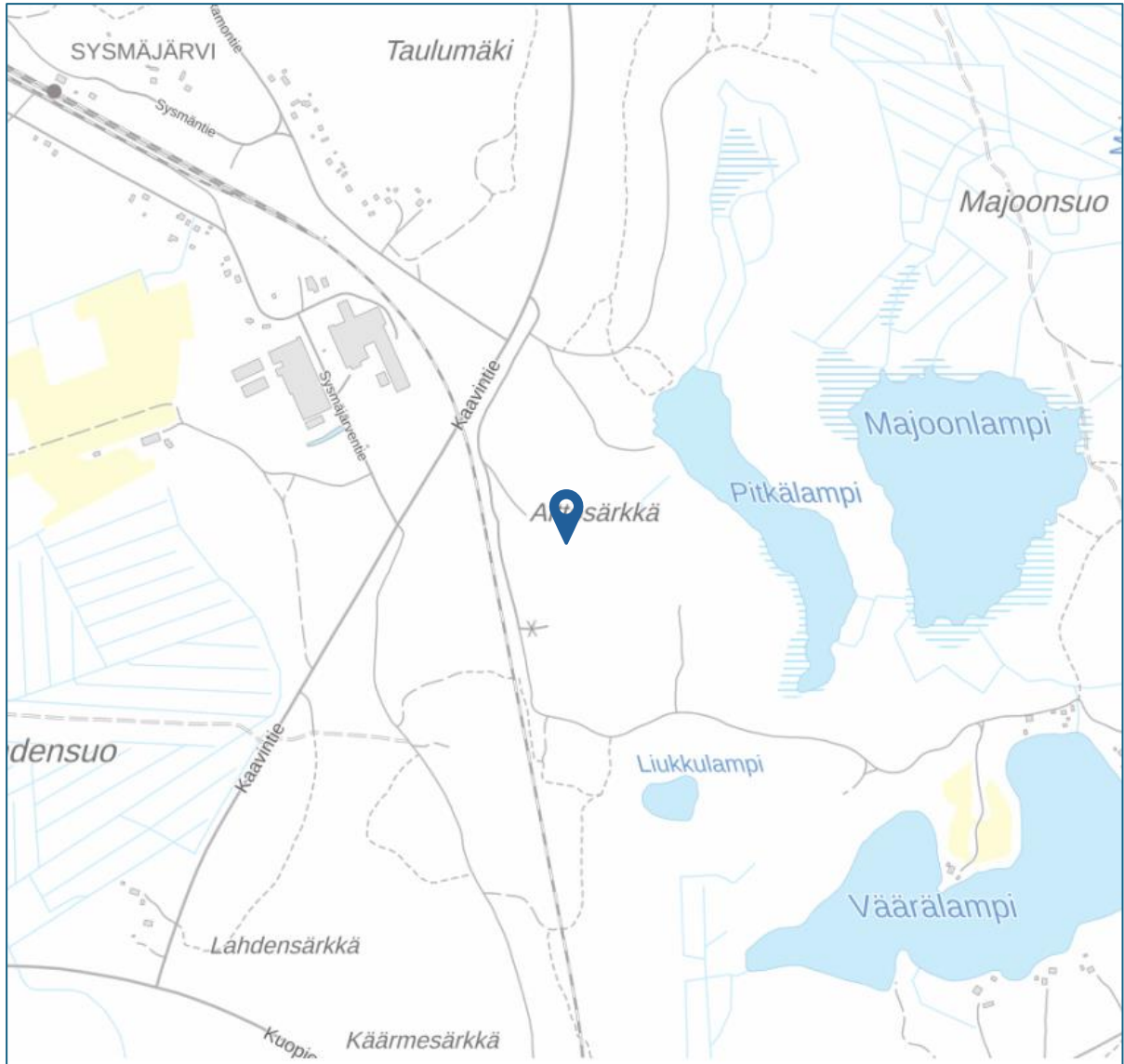
6. ALLEKIRJOITUS

Paikka ja päivämäärä
Outokumpu 29.5.2024



Allekirjoitus (tarvittaessa)

Vesa Huttunen
Nimen selvennys



MAA-AINESTEN OTTAMISSUUNNITELMA

MAANSIIRTO E. HUTTUNEN OY
SORAKANKAAN OTTOALUE

309-406-19-69 SORAKANGAS
309-406-19-65 SYSMÄNKANGAS
309-406-106-0 NIINIKUMPU
OUTOKUMPU, SYSMÄ



Maansiirto E. Huttunen Oy
Laadukasta maanrakentamista jo vuodesta 1964

Sisältö

1 Yleistä	4
1.1 Perustiedot	4
1.2 Sijainti	5
1.3 Perustelut suunnitellulle toiminnalle	6
1.4 Suunnitelman pohjakartta	7
2 Alueen nykytila	8
3 Alueen suojellullinen merkitys.....	9
3.1 Kaavoituksellinen tilanne	9
3.2 Pohja- ja pintavedet	12
3.3 Vaikutukset ympäristöön	13
3.3.1 Vaikutukset luontoon.....	13
3.3.2 Jätteet.....	14
3.3.3 Päästöt ilmaan ja melu	15
4 Suunniteltu toiminta	15
4.1 Maa-ainesten otto ja murskaus.....	15
4.2 Liikennöinti ja liikennejärjestelyt	16
4.3 Turvallisuus	16
4.3.1 Turvallisuusjärjestelyt.....	16
4.3.2 Riskinhallinta	16
4.3.3 Toimet onnettomuuksien ja häiriötilanteiden aikana	16
4.3.4 Jalostus ja varastointi	17
4.4 Kuulemiset ja lausuntopyynnöt.....	17
5 Alueen maisemointi ja jälkihoitosuunnitelma.....	17

Liitteet

- Liite 1 Yleiskartta
- Liite 2 Nykytilanne-/suunnitelmakartta
- Liite 3 Leikkauspiirustukset
- Liite 4 Maisemointikartta
- Liite 5 Ympäristölupapäätös
- Liite 6 Valmiussuunnitelma vahinkotapausten varalle
- Liite 7 Kaivannaisjätteen jätehuoltosuunnitelma
- Liite 8 Lainhuutotodistukset
- Liite 9 Maanomistajien suostumukset
- Liite 10 Luettelo ottamisalueen rajanaapureista
- Liite 11 Kiinteistörekisteriotteet
- Liite 12 Kiinteistörekisterin karttaotteet

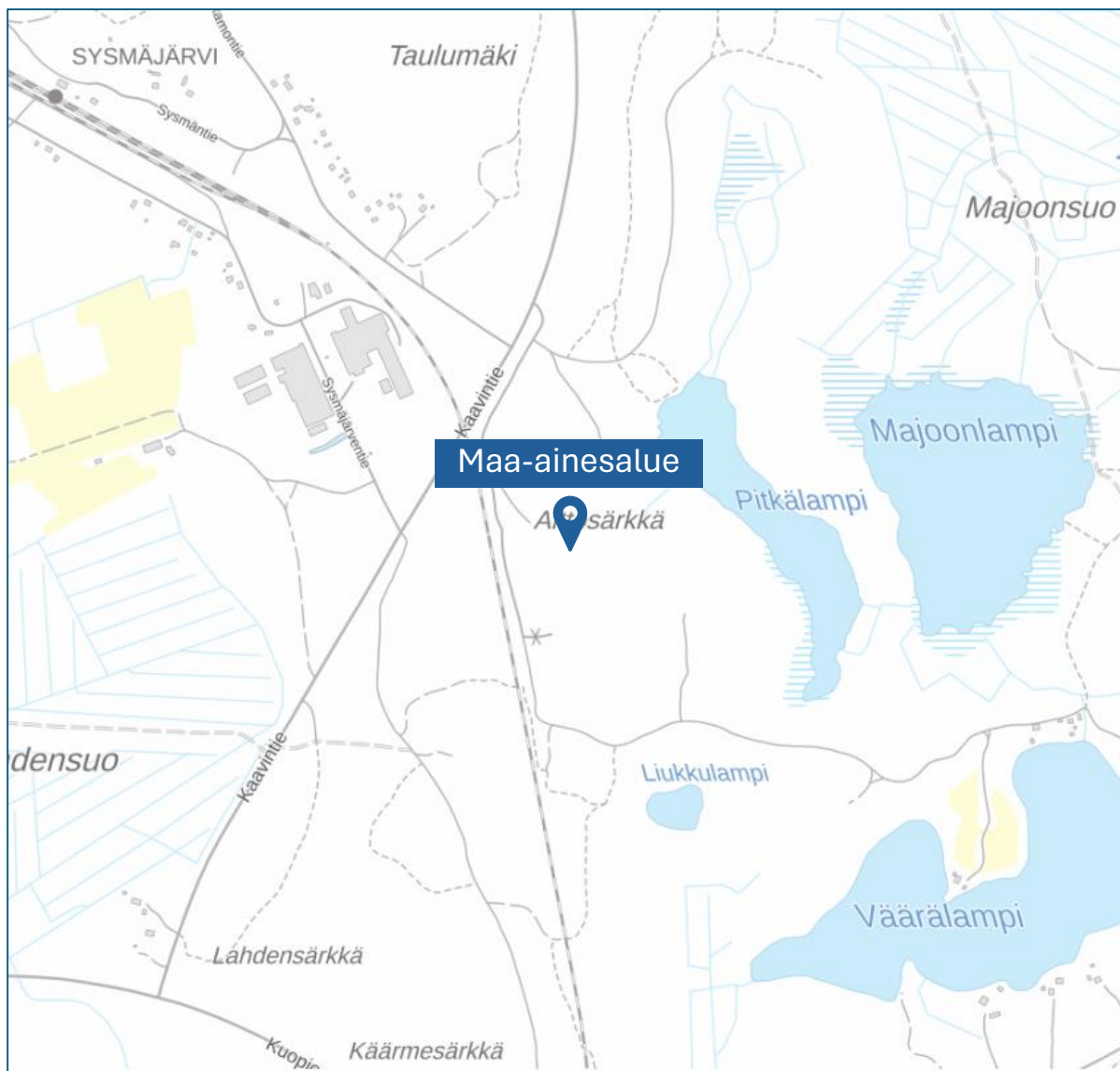
1 Yleistä

1.1 Perustiedot

Kunta ja kylä	Sysmän kylä Outokummun kaupunki	
Hakija	Maansiirto E. Huttunen Oy Y-tunnus: 3279252-4	
Kiinteistöt ja omistajat	Tila: Sorakangas Kiinteistötunnus: 309-406-19-69 Omistaja: Maatalousyhtymä Kari ja Vesa Huttunen	
	Tila: Sysmäkangas Kiinteistötunnus: 309-406-19-65 Omistaja: Maatalousyhtymä Kari ja Vesa Huttunen	
	Tila: Niinikumpu Kiinteistötunnus: 309-406-106-0 Omistaja: Maatalousyhtymä Kari ja Vesa Huttunen	
Yhteyshenkilö	Vesa Huttunen 0500 571 515 Maansiirto E. Huttunen Oy	
Kiinteistöjen pinta-alat	Sorakangas 309-406-19-69	7,734 ha
	Sysmäkangas 309-406-19-65	3,275 ha
	Niinikumpu 309-406-106-0	14,942 ha
Ottamisalueen pinta-ala	4,45 ha	
Otettava maa-aines	Sora ja hiekka	
Maa-aineksen määrä	Haettava ottomäärä 120 000 m ³ ktr	
Maa-aineksen ottamisaika	15 vuotta	
Lupa-aika	Haetaan maa-ainelupaa soran ja hiekan ottamistoimintaan 15 vuodeksi 120 000 m ³ ktr määrälle keskimääräisen vuotuisen ottomäärän ollessa 8 000 m ³ ktr.	

1.2 Sijainti

Maa-ainesalue sijaitsee Outokummun Sysmässä, noin 3 kilometrin päässä Outokummun keskustasta itään päin. Alue sijaitsee Outokumpu–Kaavi-maantien nro 573 itäpuolella noin 100 metrin päässä tiestä. Alueen länsipuolella noin 25 metrin päässä kulkee pohjois–eteläsuuntainen Joensuun ja Kuopion välinen rautatie. Maa-ainesalueen sijainti on esitetty lähestymiskartassa kuvassa 1.

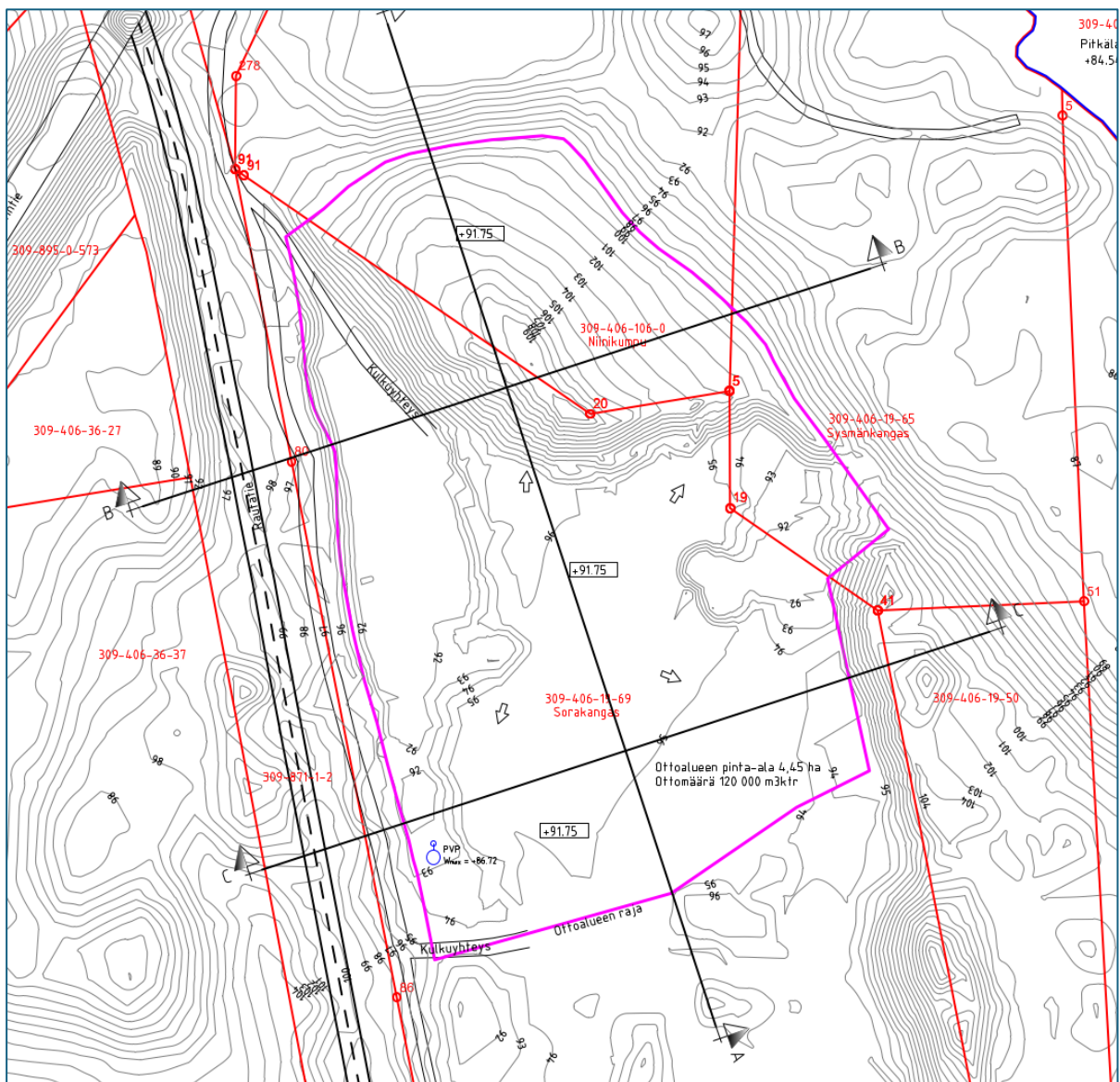


Kuva 1: Maa-ainesalueen lähestymiskartta (taustakartta MML:n karttapaikka 24.5.2024)

1.3 Perustelut suunnitellulle toiminnalle

Maa-ainesten ottamislupa koskee kuvan 2 sijaintikarttaan magentan värisellä viivalla rajattuja alueita. Suunniteltu ottamistoiminta tulee siis sijoittumaan jo ottamistoiminnan piirissä oleville Maansiirto E. Huttunen Oy:n alueille kiinteistöillä Sorakangas 309-406-19-69 ja Sysmäkangas 309-406-19-65 sekä niiden viereiselle laajennetulle alueelle kiinteistöllä Niinikumpu 309-406-106-0.

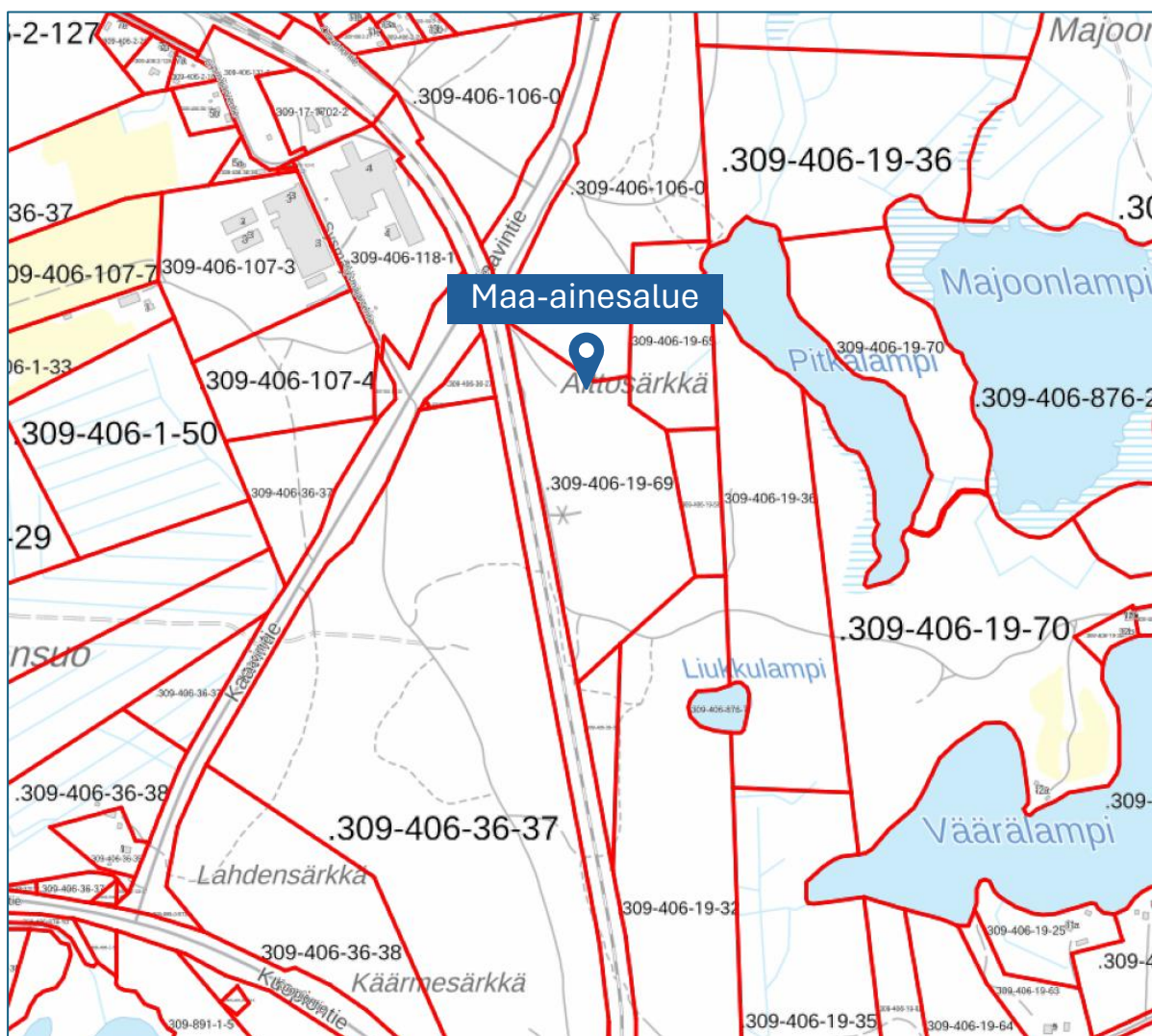
Kaiken kaikkiaan ottamistoimintaa on ollut alueella jo yli 30 vuoden ajan. Luvan hakemisen tarkoituksena on hakea yhteisesti lupaa ottamistoiminnan jatkamiselle sekä ottamistoiminnalle laajemmalla alueella. Ottamistoiminnan jatkaminen nykyisellä ottamisalueella sekä laajennetulla alueella on kannattavaa sekä taloudellisesti että ekologisesti.



Kuva 2: Suunnitellun ottamisalueen sijaintikartta (Ote nykytilanne-/suunnitelmakartasta)

Maansiirto E. Huttunen Oy:llä on suunnittelukohteen alueella toistaiseksi voimassa oleva ympäristölupa (liite 5) soran, kiven ja kierrätysasfaltin murskaustoiminnalle, jolle on annettu päätös julkipanon jälkeen 11.7.2013. Alueella noudatetaan ympäristöluvassa annettuja määräyksiä.

Maa-ainesten ottamisalueella on tarpeisiin soveltuvaa hyödynnettävää maa-ainesta, karkeaa soraa ja hiekkaa, joita luvanhakija tulee käyttämään teiden ja erilaisten maanrakennuskohteiden rakennusmateriaalina. Alueen maa-ainesten laatu on vaihtelevaa, jonka vuoksi oikeantyyppisen maa-aineksen saanti on varmistettu tekemällä alueen rajaus suunnitelmassa esitetyllä tavalla.



Kuva 3: Kiinteistöjen rajat (taustakartta MML:n karttapaikka 24.5.2024)

1.4 Suunnitelman pohjakartta

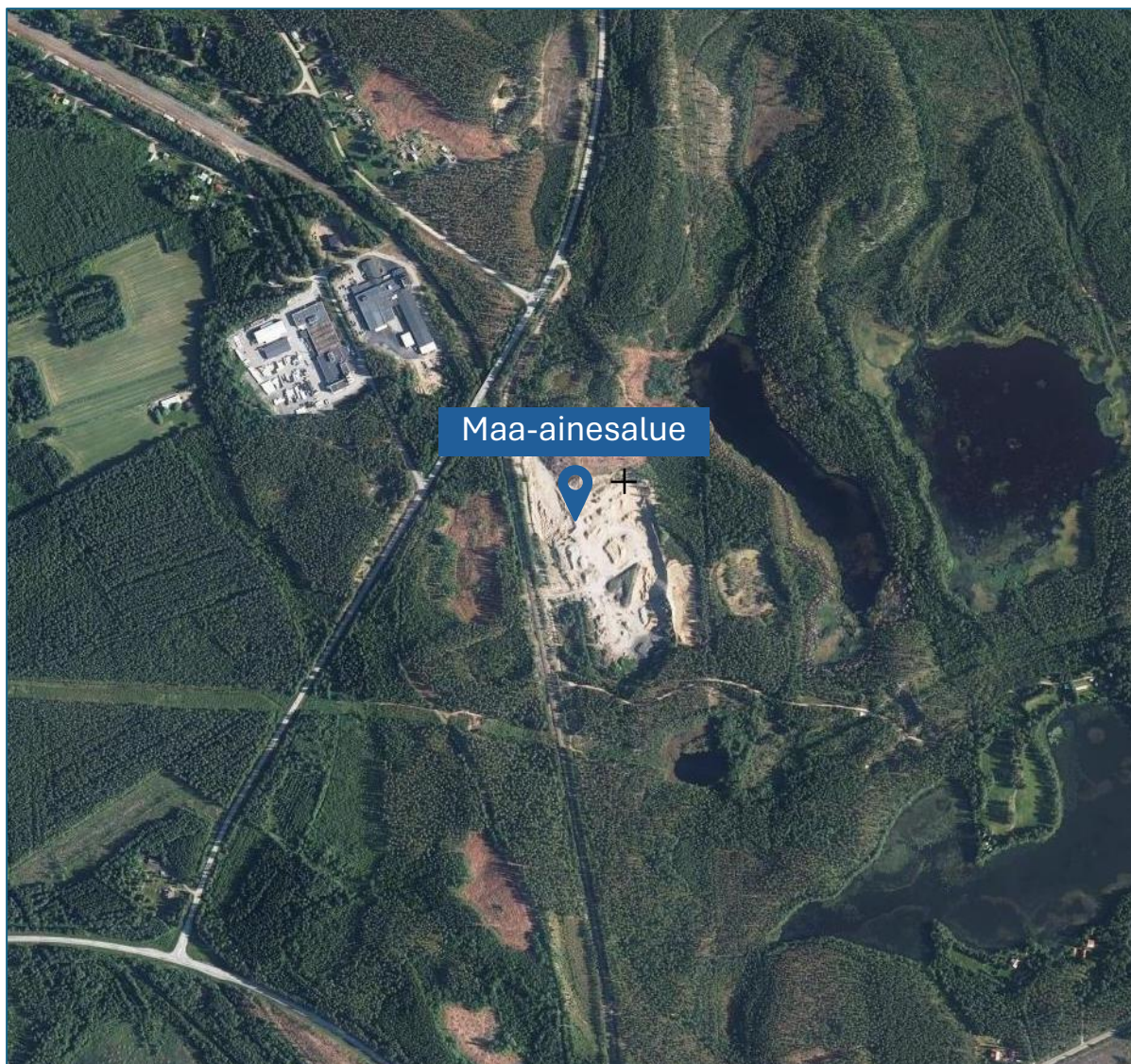
Suunnitelman pohjakarttana on käytetty maastossa tehtyjen GNSS-mittalaitteella tehtyjen mittausten pohjalta luotua maastomallia. Suunnitelman koordinaattijärjestelmä on ETRS-TM35FIN ja korkeusjärjestelmä on N2000.

2 Alueen nykytila

Maa-ainesalue sijaitsee Maatalousyhtymä Kari ja Vesa Huttusen omistamilla kiinteistöillä Sorakangas 309-406-19-69, Sysmäkangas 309-406-19-65 sekä Niinikumpu 309-406-106-0. Outokummun kaupunki on myöntänyt ottamisluvan suunnitelma-alueen nykyisille maanottoalueille kaupunginhallituksen kokouksessa 11.8.2014, ja lupa on tullut lainvoimaiseksi 16.9.2014. Nykyisellä ottamisalueella on toistaiseksi voimassa oleva ympäristölupa soran, kiven ja kierrätysasfaltin murskaustoiminnalle, jolle on annettu päätös julkipanon jälkeen 11.7.2013. Nyt haetaan lupaa maa-ainesten ottamisen jatkamiselle nykyisellä ottoalueella sekä maa-ainesten ottamiselle aiempaa laajemmalta alueelta 15 vuoden ajalle yhteensä 120 000 m³tr määrälle soraa.

Maa-ainesalue sijaitsee alueella, jossa on ollut ottamistoimintaa vuosikymmenten ajan. Alueen pinnanmuodot ilmenevät tarkemmin liitteenä olevasta nykytilannekartasta (liite 2). Maa-ainesten olemassa olevan ottoalueen sekä suunnitellun laajennuksen nykyinen maanpinnan korkeustaso vaihtelee välillä +91,25 – +109,00. Suunnitellun maa-ainesalueen maisemakuvaa hallitsee olemassa oleva ottoalue, jossa melko tasaisella, kasvillisuudesta paljaalla pohjatasolla vuorottelevat erikorkuiset varastokasat. Alueen koillis- ja itäpuolella aluetta rajaavat luontaisesti metsittyneet rinteet ja paljaat, jyrkät irtomaaliuskat. Ottoalueen länsipuolella noin 100 metrin päässä kulkee Kaavintie.

Nykyisen ottoalueen sekä suunnitellun laajennuksen alueen puusto on pääosin poistettu. Ottamisalueella ei ole tiedossa olevia metsälain 10 §:n mukaisia erityisen tärkeitä elinympäristökohteita eikä suojeltavia eläin- tai kasvilajeja. Otettava maa-aines on pääosin karkeaa soraa ja hiekkaa. Lähin asuinrakennus sijaitsee noin 500 metrin etäisyydellä alueen reunasta pohjoisen suuntaan. Maa-ainesalueen koillispuolella sijaitsee maataloustuotteita valmistavan Piippo Oy:n sekä konepajateollisuutta ja metallitöitä harjoittavan Outokummun Metalli Oy:n teollisuus- ja varistorakennuksia. Alueen itäpuolella on Outokummun kaupungin omistama vanha soranottamisalue tilalla Sysmänsora 309-406-19-50. Muutoin maa-ainesalueen lähiympäristö on pääasiassa maa- ja metsätalouskäytössä. Ilmakuva maa-ainesalueesta ja sen lähiympäristöstä on esitetty kuvassa 4.



Kuva 4: Vuoden 2023 ilmakuva maa-ainesalueesta ja sen ympäristöstä (MML:n karttapaikka 24.5.2024)

3 Alueen suojelullinen merkitys

3.1 Kaavoituksellinen tilanne

Alueella on oikeusvaikutteinen Joensuun seudun yleiskaava 2020, joka on vahvistettu ympäristöministeriössä 29.12.2009. Joensuun seudun yleiskaavassa alueella on merkintä pv-1 eli 1. luokan pohjavesialue. Maa-ainesalueen alapuolella ja osittain sen kohdalla yleiskaavassa on merkintä EO/so eli seudullisesti merkittävä soran tai hiekanottoalue, jolla ottotoimintaan käytössä olevan maa-aineksen määrä on yli 50 000 m³. Alueella on myös merkintä MU eli maa- ja metsätalousvaltainen alue, jolla on ulkoilun ohjaustarvetta. Ote Joensuun seudun yleiskaavasta 2020 on esitetty kuvassa 5, ja ote yleiskaavamerkinnöistä ja -määräyksistä selityksineen on esitetty kuvassa 6.

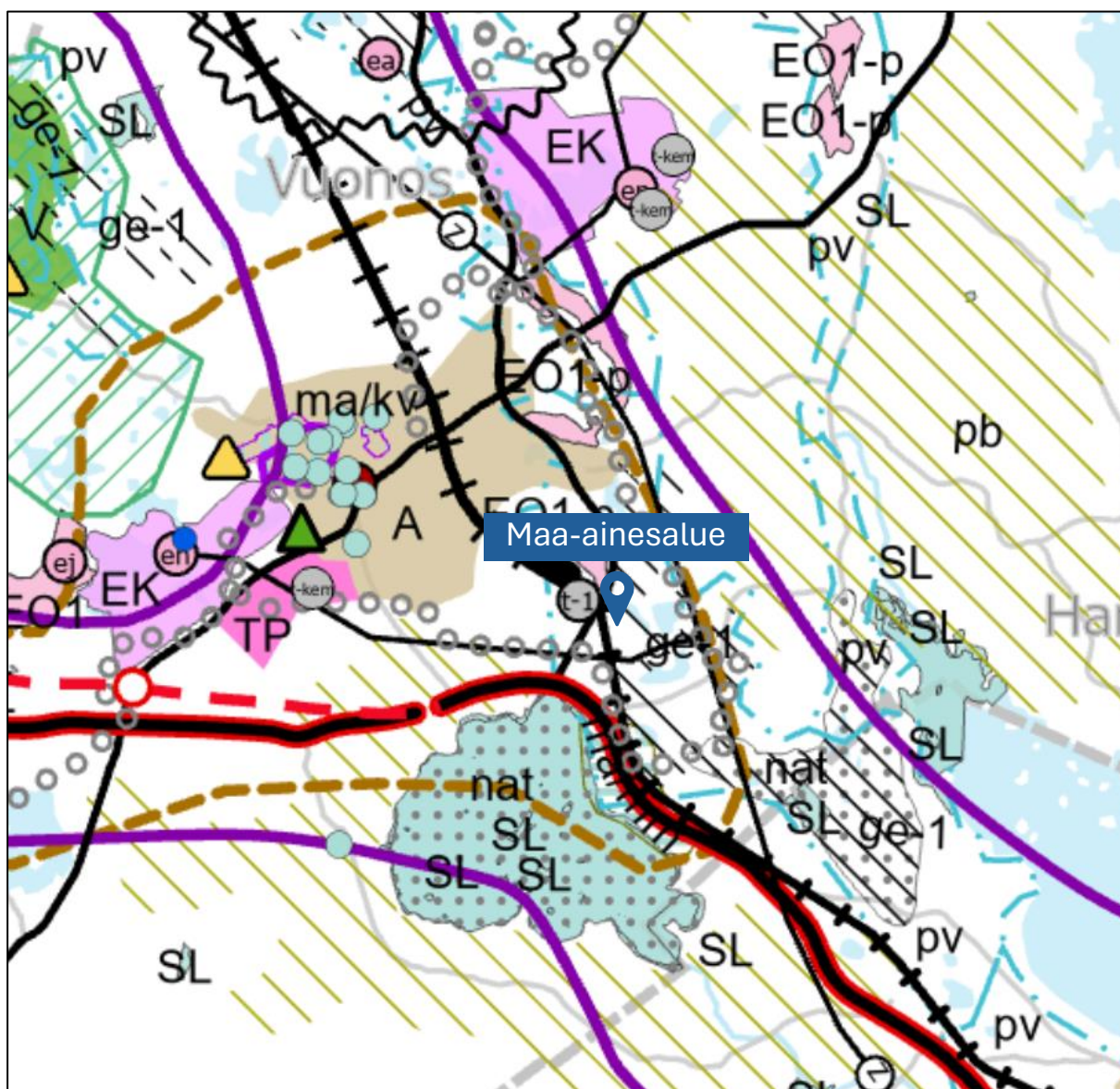


Kuva 5: Ote Joensuun seudun yleiskaavasta 2020 (https://www.joensuu.fi/documents/144181/2458103/Yleiskaavakartat+1_100+000.pdf/e08cb639-b9e2-c1a6-dca3-251f05188a63?version=1.1)

MU	<p>Maa- ja metsätalousvaltainen alue, jolla on ulkoilun ohjaustarvetta (MU) <i>Alueen pääkäyttötarkoitus on maa- ja metsätalous. Alueelle kohdistuu yleisen virkistyskäytön kysyntää ja siten tarpeita järjestää ulkoilureittejä.</i></p>
EO/so	<p>Seudullisesti merkittävä soran tai hiekan ottoalue (EO/so) <i>Alueella ottotoimintaan käytössä olevan maa-aineksien määrä on yli 50 000 m³.</i></p>
pv-1	
pv-2	
	<p>Pohjavesialue <i>Vedenhankinnan kannalta tärkeä (1.lk) tai muu tärkeä (2.lk) pohjavesialue</i></p> <p><i>Suunnittelumääräys:</i> <i>Pohjavesien muodostumisalueille ei saa sijoittaa sellaisia toimintoja, jotka aiheuttavat pohjavesien pilaantumiskäytön.</i></p>

Kuva 6: Ote yleiskaavamerkinnoistä ja -määräyksistä selityksineen (<https://www.joensuu.fi/documents/144181/2458103/Yleiskaavamerkinn%C3%A4t+ja+m%C3%A4%C3%A4r%C3%A4ykset.pdf/277d394f-7e70-e31c-5f37-ff79e4417d4e?version=1.1>)

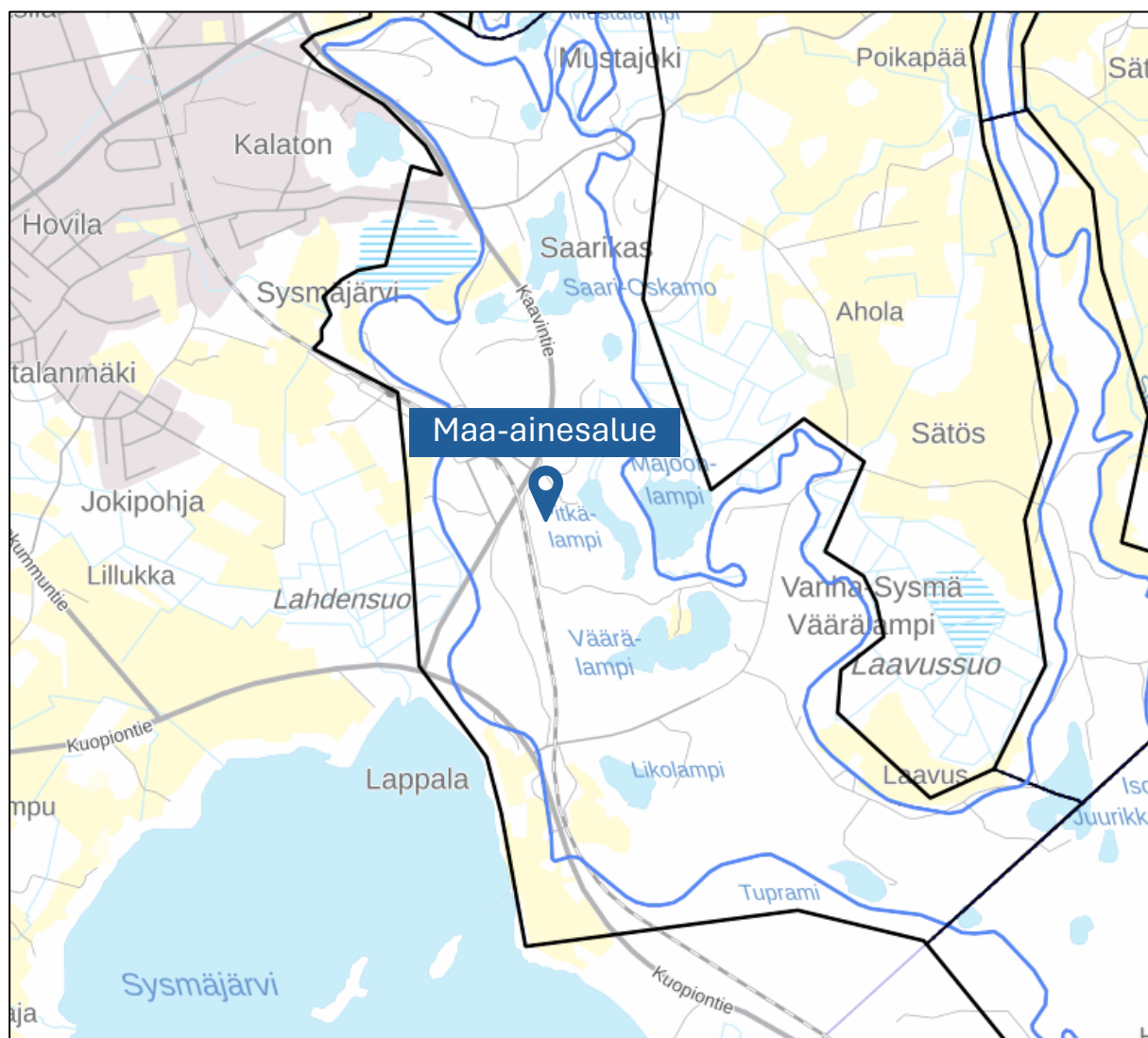
Alueella on voimassa Pohjois-Karjalan maakuntakaava 2040. Maakuntakaava on ollut voimassa 23.11.2020 alkaen ja se sai lainvoiman 8.7.2021. Parhailaan valmistelussa on maakuntakaava 2040 Heinäveden osa-alue, jossa käsitellään Heinäveden kunnan maankäyttökysymyksiä sekä maakuntakaava 2040 2. vaihe, jossa käsitellään energia- ja maisemakysymyksiä. Valmistelussa oleva kaava ei ulotu maa-ainesalueelle tai sen läheisyyteen. Maakuntakaava 2040 ja maakuntakaava 2040 1. vaiheen aineistosta sekä 3. vaihemaaakuntakaavan tuulivoima-alueista on laadittu epävirallinen kaavayhdistelmä. Kaavassa ei suunnitelma-alueelle ole osoitettu luonnon monimuotoisuuden kannalta erityisen tärkeitä alueita, eikä muitakaan maisemallisesti tai kulttuurihistoriallisesti arvokkaita alueita. Maanottoalueen koillis-itäpuolella on merkintä ge-1, mikä tarkoittaa arvokasta harjualueita. Ote Pohjois-Karjalan maakuntakaavan yhdistelmäkartasta on esitetty kuvassa 7.



Kuva 7: Ote Pohjois-Karjalan maakuntakaavasta (<https://pohjois-karjala.fi/wp-content/uploads/2024/01/Maakuntakaavayhdistelma24012024.pdf>)

3.2 Pohja- ja pintavedet

Maa-ainesalue sijaitsee tärkeäksi luokitellulla Saari-Oskamon pohjavesialueella nro 0730901 (kuva 8). Pohjavesialueen luokitus on 1E, eli vedenhankintaa varten tärkeä pohjavesialue, jonka pohjavedestä pintavesi- tai maaekosysteemi on suoraan riippuvainen.



Kuva 8: Saari-Oskamon pohjavesialue (kartta.paikkatietoikkuna.fi 10.4.2024)

Nykyisen maa-ainesten ottamisalueen kaakkoiskulman lähetyvillä on pohjavesiputki, jonka syvyys on +85,44. Pohjavesiputkesta mitattu pohjavedenpinnan maksimitaso on ollut +86,72. Ottamisalueen itäpuolella sijaitsee Pitkälampi, jolle alueen reunasta on matkaa noin 150 metriä ja eteläpuolella Liukkulampi, jonne matkaa alueen reunasta on noin 320 metriä. Pitkälammen vedenpinnan korkeus on maastokartan mukaan +84,30.

Tehtyjen pohjavesiputkihavaintojen sekä lampien vedenpintojen perusteella arvioimme, että kun alueella suunniteltu alin ottamistaso on +91,75, jää pohjaveden pinnan ja alimman ottamistason väliin vähintään vaadittu 5 metrin paksuinen koskematon suojakerros.

Aikaisempien havaintojen mukaan voidaan todeta, että pohjaveden virtaussuunta on ottamisalueella Saari-Oskamon vedenottamolta poispäin. Vedenottamo sijaitsee noin 1,8 kilometrin päässä ottamisalueelta pohjoiseen. Toiminnalla ei ole vaikutusta alueen pintavesiin, koska sadanta- ja sulamisvedet imeytyvät nyky- ja lopputilanteessa suoraan maaperään.

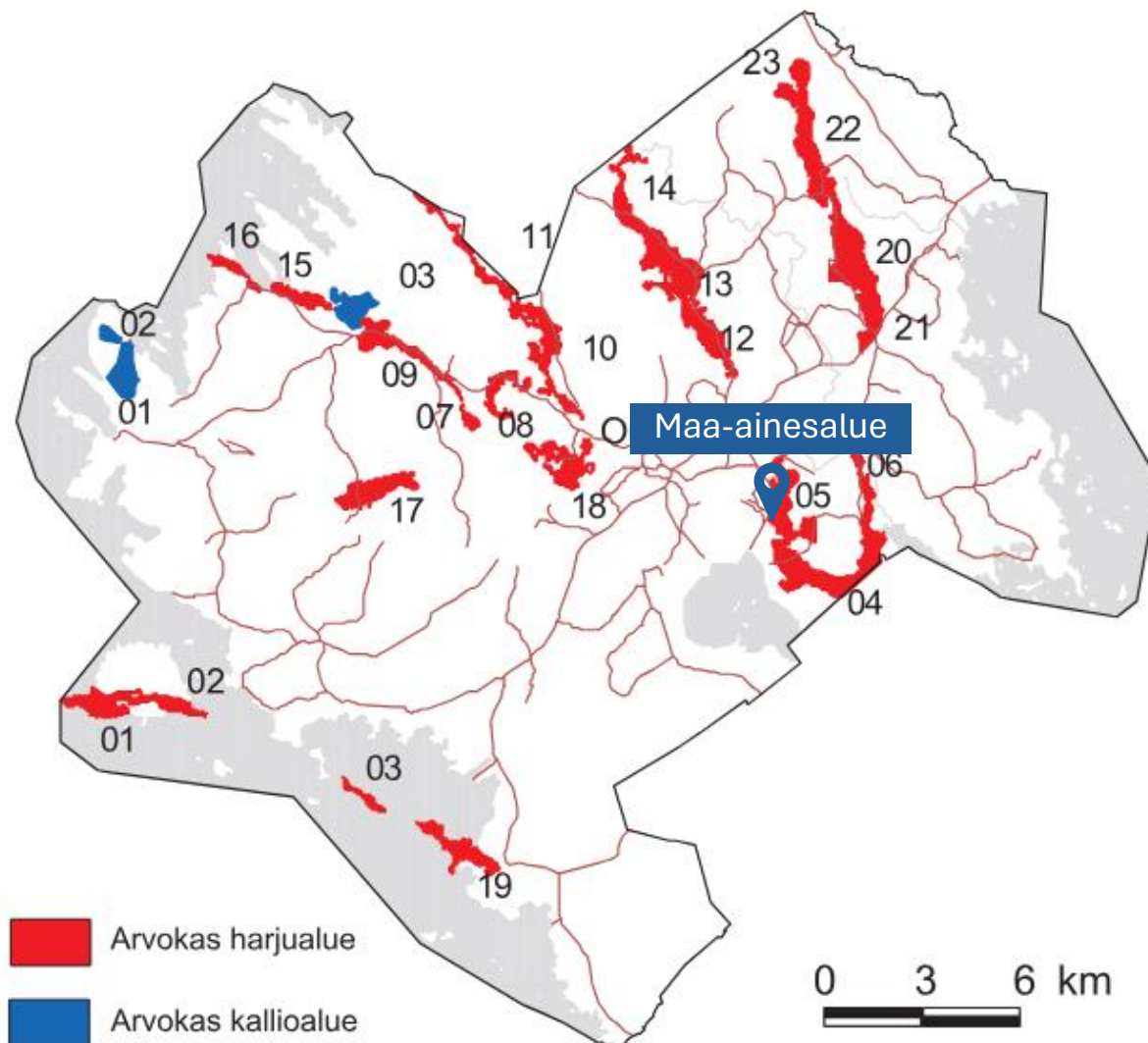
3.3 Vaikutukset ympäristöön

3.3.1 Vaikutukset luontoon

Maa-ainesten ottaminen ei aiheuta huomattavia tai laajalle ulottuvia vahingollisia muutoksia luonnonolosuhteissa. Maanpinnanmuodot muuttuvat jonkin verran suunnitellulla ottamisalueella toiminnan vuoksi. Eläimistöön kohdistuvat vaikutukset ovat vähäisiä, sillä ottoalueella ja sen lähiympäristössä elävälle lajistolle soveliaita vastaavia elinympäristöjä on lähialueilla runsaasti. Kaukomaisemaan toiminta ei aiheuta muutoksia, koska alue on jo käytössä olevalla ottamisalueella. Ottamistoiminnan päätyttyä maisemallisia vaikutuksia vähennetään palauttamalla alue metsätalouskäyttöön jälkihoitotoimenpiteillä.

Suunnittelualue ei sisälly arvokkaalle kallioalueelle, eikä alueelle ole osoitettu luonnon monimuotoisuuden kannalta erityisen tärkeitä alueita tai muita maisemallisesti tai kulttuurihistoriallisesti arvokkaita alueita. Suunniteltu ottamisalue sijaitsee osittain arvokkaalla harjualueella, joka on Väärälampi–Saari-Oskamon arvokas harjualue (luokka 3). Kuvassa 9 ote Poski-projektin (pohjavesien suojelua ja kiviaineksen ottoa yhteen sovittava projekti) kartasta, jossa on merkitty punaisella ottamisalueelle ulottuva arvokas harjualue. Toiminnasta ei katsota aiheutuvan suuria muutoksia harjualueeseen, koska suunniteltu ottamisalue tulee sijoittumaan jo toiminnassa olevalle maa-aineksen ottamisalueelle, eikä luonnontilaiselle harjualueelle.

Hakijalla ei ole tiedossa suojeltavia eläin- tai kasvilajeja suunnitelma-alueella. Yhteenvetona voitaneen todeta, että suunnitelmassa esitetty toiminta ei ole ristiriidassa maa-ainelain 3 §:ssä esitettyjen rajoitusten kanssa.



Kuva 9: Poski-luokitellut geologiset muodostumat Outokummun kaupungissa (Pohjavesien suojelun ja kiviaineshuollon yhteensovittaminen: loppuraportti Outokummun seudulta <https://www.doria.fi/bitstream/handle/10024/134308/AY304%20Pohjavesien%20suojelun%20ja%20kiviaineshuollon%20yhteensovittaminen.pdf?sequence=2&isAllowed=y>)

3.3.2 Jätteet

Poltto- ja voiteluaineiden lisäksi ottamisalueella ei käsitellä eikä synny haitta-aineita. Poltto- ja voiteluaineita ei varastoida alueella soranotto toiminnan yhteydessä. Toiminnan ei näin ollen katsota aiheuttavan maaperän pilaantumista. Toiminnassa ei synny jätevesiä eikä aiheudu haitta-aine- tai ravinnepitoisia päästöjä vesistöön. Mahdollisen työmaakäymälän säiliö tyhjenetään säännöllisesti ja kuljetetaan alueelta asianmukaiseen käsittelyyn ja toimituspisteeseen.

3.3.3 Päästöt ilmaan ja melu

Toiminnan vaikutukset ilmaan ilmenevät lähinnä pölypäästöinä, mikä muodostuu hienojakoisista mineraaleista, eikä sisällä haitta-aineita tai ravinteita. Pääsääntöisesti pöly syntyy maa-ainesten käsittelystä sekä liikennöinnistä ottamisalueilla.

Ottamisalueella on toistaiseksi voimassa oleva ympäristölupa soran, kiven ja kierrätysasfaltin murskaustoiminnalle, jonka päätös on annettu julkipanon jälkeen 11.7.2013. Ympäristöluvassa on käsitelty tarkasti toiminnasta aiheutuvia ympäristövaikutuksia, melu- ja pölypäästöjä sekä toiminta-aikoja. Ottamisalueella noudatetaan luvan asettamia määräyksiä.

4 Suunniteltu toiminta

4.1 Maa-ainesten otto ja murskaus

Maa-ainesalueella otetaan soraa, seulotaan, välpätään ja murskataan soraa sekä kuormataan ja varastoidaan eri kiviaineslajeja. Soran ottotoiminta suoritetaan suunnitelmakartoissa ja leikkauskuvissa esitettyjen periaatteiden mukaisesti. Ottamisalueen maa-aineksia hyödynnetään ja jalostetaan käytettäväksi katujen, kunnallisteknisten kohteiden ja erilaisten maanrakennuskohteiden rakentamiseen.

Koska eri käyttötarkoitukseen soveltuvat materiaalit pyritään erottelemaan jo ottamistoiminnan alkuvaiheessa, ottaminen tapahtuu eri suuntiin ja mahdollisesti eri tasoissa kulloinkin tarvittavan materiaalin mukaisesti. Ottamisjärjestys tarkentuu toiminnan edetessä, ja ottamisen etenemistä ohjaa muun muassa maa-aineksen laatu. Pintamaat sekä ottamistoiminnan aikana rintauksesta mahdollisesti esiin tulevat rakennustoimintaan kelpaamattomat kerrostumat varastoidaan alueen reunoille ja käytetään alueen maisemointiin.

Maa-ainesten ottolupaa haetaan 15 vuodeksi yhteensä 4,45 hehtaarin kokoiselle ottoalueelle kokonaisuudessaan 120 000 m³tr määrälle soraa. Maa-ainesten ottamistoiminta on suunniteltu sitten, että alimpana ottamistasona käytetään tasoa +91,75.

Ottamistason ja pohjavedenpinnan tason väliin jätetään aina vähintään viiden metrin paksuinen, luonnontilainen ja koskematon suojamaakerros. Ottotoiminnan aikana jyrkät luiskat merkitään lippusiimoilla. Vuosittainen ottamismäärä vaihtelee kulloisenkin kysynnän mukaan, mutta keskimäärin vuosittaisen ottomäärän arvioidaan olevan noin 8 000 m³tr.

Seulonta ja murskaus toteutetaan alueelle myönnetyn ympäristöluvan määräyksiä noudattaen.

4.2 Liikennöinti ja liikennejärjestelyt

Liikenne ottamisalueelle hoidetaan olemassa olevia tieyhteyksiä pitkin. Liikennöinti ottamisalueelle suoritetaan Kaavintieltä nro 573 olemassa olevaa sorapintaista yksityistietä pitkin, joka tulee ottamisalueen pohjoispuolelta alueelle. Murskaustoimintaan liittyvää liikenne toteutetaan alueelle myönnetyn ympäristöluvan asettamien rajoitusten puitteissa.

4.3 Turvallisuus

4.3.1 Turvallisuusjärjestelyt

Onnettomuusriskiä ottotoiminnassa aiheuttavat työkoneiden vuotoriski, toimintahäiriöt ja mahdolliset tulipalot. Lisäksi riskiä aiheuttavat alueella liikkuvat ulkopuoliset henkilöt ja esimerkiksi alueelle tuotavat luvattomat kuormat.

4.3.2 Riskinhallinta

Alue rajataan lippusiimoilla jyrkkien luiskien reunojen kohdilta, jotta alueelle ei joudu sivullisia tahattomasti. Alueella noudatetaan työturvallisuuslain mukaisia työskentelytapoja. Alueelle johtava tie suljetaan puomilla, kun alueella ei ole soranottoon tai kuljetukseen liittyvää toimintaa.

Työtoteutuksessa noudatetaan annettuja ohjeita ja työturvallisuusmääräyksiä. Vahinkoja ehkäistään riittävällä turvaetäisyyksillä. Polttoaineiden käsittelyssä noudatetaan asiaan kuuluvaa huolellisuutta ja tarkkuutta sekä toimintaan liittyvät riskit tiedostetaan. Polttoainesäiliöitä ei säilytetä alueella murskaustoiminta-ajan ulkopuolella. Työkoneita tai laitteita ei huolleta tai pestä alueella. Poltto- ja voiteluaineiden valumis- ja vuotoriskejä ehkäistään huoltamalla työkoneita säännöllisesti. Ottamisalueelle varataan imeytysmatto ja -turvetta öljyvahingon varalle.

4.3.3 Toimet onnettomuuksien ja häiriötilanteiden aikana

Toimintahäiriön sattuessa työkone pysäytetään, korjataan vika tai poistetaan häiriö. Poltto- tai voiteluainevuodon sattuessa ryhdytään välittömästi torjuntatoimiin estämällä lisävuodot ja imeyttämällä vuotanut aine imeytysaineeseen tai poistamalla pilaantunut maa-aines. Pilaantunut maa-aines ja käytetty imeytysaine toimitetaan asianmukaiseen jätehuoltoyritykseen, jolla on tarvittavat luvat. Mahdollisista onnettomuuksista ilmoitetaan aina valvovalle viranomaiselle ja pelastuslaitokselle.

4.3.4 Jalostus ja varastointi

Alueella suoritetaan lajikkeiden jalostusta seulomalla ja murskaamalla. Alueella on toistaiseksi voimassa oleva ympäristölupa soran, kiven ja kierrätysasfaltin murskaustoiminnalle, ja toiminnassa noudatetaan ympäristöluvassa esitettyjä määräyksiä. Koneita ja laitteita ei säilytetä alueella pidempiaikaisesti. Mikäli alueella varastoidaan poltto- tai voiteluaineita, rakennetaan niille viranomaisten vaatimat suojaukset.

4.4 Kuulemiset ja lausuntopyynnöt

Hakija esittää, että kunta suorittaa naapurien kuulemisen ja pyytää lausunnot tarpeelliseksi katsomassaan laajuudessa.

5 Alueen maisemointi ja jälkihoitosuunnitelma

Jälkihoidon avulla ottamistoiminnan vahingollinen vaikutus maisemaan ja ympäristökuvaan saatetaan mahdollisimman vähäiseksi. Alueen maisemointi suoritetaan ottamistoiminnan edetessä vaiheittain ja maisemoinnin avulla alue liitetään mahdollisimman luontevasti ympäristöönsä. Maisemoinnin edetessä pintamaat ja muut hyötykäyttöön kelpaamattomat maat levitetään luiskiin ja pohjatasolle paremman kasvukerroksen saavuttamiseksi. Maisemointia varten alueelle voidaan tuoda ja varastoida puhtaita kaivumaita eri rakennuskohteista. Maisemoidun luiskan kaltevuutena käytetään noin kaltevuutta 1:2,5. Maisemoinnissa pyritään luonnonmukaisuuteen, eli tavoitteena on pienimuotoinen vaihtelevuus. Rinteiden ala- ja yläreunat pyöristetään. Lopullinen maisemoitu tilanne on esitetty liitteenä olevassa maisemointikartassa ja leikkauspiirustuksissa (liitteet 3 ja 4). Ottamistoiminnan loputtua alue palautuu metsätalouskäyttöön.

Outokummussa 29.5.2024



Vesa Huttunen
Työpäällikkö

Maansiirto E. Huttunen Oy
Sätöksentie 72
83500 Outokumpu
0500 571 515
vesa.huttunen@maansiirtohattunen.fi